



ПРОБЛЕМЫ ПРОФЕССИОНАЛЬНОЙ ПОДГОТОВКИ

**В.М. Поставнев,
И.В. Поставнева,
А.С. Ващилин**

Мониторинг готовности субъектов образовательных отношений к инклюзивному образованию

В статье представлены результаты апробации диагностического инструментария мониторинга инклюзивного образования дошкольников в условиях федерального государственного образовательного стандарта дошкольного образования. Определена готовность субъектов образовательных отношений, имеющих различный опыт обеспечения образования детей с ограниченными возможностями здоровья, к реализации инклюзивного образования в условиях федерального государственного образовательного стандарта дошкольного образования.

Ключевые слова: готовность субъектов; психолого-педагогическая готовность; диагностический инструментарий мониторинга; ОВЗ; ФГОС ДО.

Инклюзивное образование, предполагая равное отношение ко всем людям, вместе с тем направлено на создание особых условий для детей с ограниченными возможностями здоровья (ОВЗ) в зависимости от состояния их здоровья.

Идея ответственности государства и общества за обеспечение доступности образования для обучающихся вне зависимости от состояния их здоровья получила развитие в теории и практике современной педагогики и психологии образования. В нормативно-правовых документах, регламентирующих образовательную деятельность, прописаны требования к условиям реализации и содержанию образовательных программ всех уровней, где предусмотрены и специальные требования к реализации образовательных программ для особых категорий обучающихся. Так, в Федеральном законе «Об образовании в РФ», федеральных образовательных и профессиональных стандартах педагогических работников указывается на необходимость обеспечения условий не только обучения, но что особенно важно, социализации и личностного

развития обучающихся. Показано, что вместе с решением образовательных задач перед образовательными организациями стоят задачи по созданию специальных условий социализации и интеграции в общество особых категорий обучающихся.

Анализ истории становления и развития образования детей, нуждающихся в специальных условиях, показал, что ориентация современного отечественного и зарубежного образования детей с ОВЗ на модели инклюзивного образования закономерна и отвечает образовательным потребностям личности и общества. Современное инклюзивное образование развивается на фундаменте теории и практики отечественного специального образования [2]. В системе специального образования накоплен богатый научный, методический и организационный потенциал для реализации инклюзивного образования. Подчеркивается позитивное отличие инклюзивной модели от сегрегационной и интеграционной моделей, которое заключается в том, что не только ребенок должен соответствовать требованиям системы образования, но, прежде всего, сама система образования должна измениться и отвечать образовательным потребностям ребенка с ОВЗ и инвалидностью [1].

Вместе с тем реализация инклюзивного образования в практической деятельности образовательных организаций сталкивается с рядом существенных проблем и трудностей. Несмотря на то, что известные специалисты в области специальной педагогики и психологии активно публикуют научные и методические работы по проблемам инклюзивного образования, в педагогической среде массовых образовательных организаций тема инклюзии не находит должного отклика. Накопленный образовательными организациями опыт оказания образовательных услуг детям с ОВЗ в условиях сегрегационной и интеграционной моделей, по нашему мнению, является ценным ресурсом перехода к инклюзивному образованию. Однако сформировавшийся в системе специального образования организационный и научно-методический ресурс требует переосмысления и трансформации в соответствии с новыми задачами и методологией инклюзии. Указывая на новые, более масштабные задачи, мы имеем в виду задачи по обеспечению условий социализации и включения обучающихся с ОВЗ в общество, которые можно решить, если «приблизить» само образование к потребностям особого ребенка.

Таким образом, актуальной проблемой реализации модели инклюзивного образования в условиях ФГОС ДО является низкая востребованность знаний о развивающих и социализирующих возможностях инклюзивного образования субъектами образовательных отношений, и, как следствие, их психологическая неготовность к инклюзии. Кроме этого, актуальной проблемой организации инклюзивного образования в условиях ФГОС ДО является и адекватная оценка организационных, научно-методических, кадровых и материально-технических ресурсов образовательных организаций на их соответствие задачам инклюзивного образования.

На основе анализа концептуальных положений российского законодательства в сфере дошкольного образования, а также принципов, целей, задач и всей совокупности требований ФГОС ДО к дошкольному образованию нами определена структура и содержание готовности субъектов образовательных отношений к реализации инклюзивного образования в условиях ФГОС ДО.

В структуре готовности субъектов образовательных отношений к реализации инклюзивного образования в условиях ФГОС ДО нами выделяются два компонента:

– *готовность образовательной организации как обеспеченность ресурсами реализации образовательных программ для детей с ОВЗ и инвалидностью (ресурсная готовность);*

– *психолого-педагогическая готовность педагогических работников и родителей обучающихся к включению в систему инклюзивного образования.*

Содержание ресурсной готовности субъектов образовательных отношений к инклюзивному образованию определяется нами через систему требований ФГОС ДО к условиям реализации инклюзивного образования дошкольников. Ресурсная готовность субъектов образовательных отношений к инклюзивному образованию предполагает достаточное научно-методическое, организационно-управленческое, материально-техническое, кадровое и психолого-педагогическое обеспечение реализации образовательной программы.

Содержание психолого-педагогической готовности субъектов образовательных отношений к инклюзивному образованию включает готовность педагогических работников дошкольной образовательной организации к реализации адаптированной образовательной программы, систему представлений родителей детей с ОВЗ и родителей детей, не имеющих ограничений по состоянию здоровья, о развивающих возможностях инклюзивного образования для различных категорий обучающихся, а также отношение родителей к включению своего ребенка в систему дошкольного инклюзивного образования.

Сформулированные положения о структуре и содержании готовности субъектов образовательных отношений к реализации инклюзивного образования в условиях ФГОС ДО были реализованы в ходе выполнения технического задания на выполнение государственной работы «Формирование механизмов организации инклюзивного образования дошкольников в условиях ФГОС ДО». Нами представлены теоретические основы модели, структура, содержательные характеристики и взаимосвязи структурных компонентов модели организации инклюзивного образования в условиях ФГОС ДО [3; 4]. Уточнены требования к ресурсной обеспеченности образовательных организаций, необходимые для успешной реализации модели организации инклюзивного образования дошкольников. Следует отметить, что концептуальные идеи модели согласуются с пониманием отечественными исследователями инклюзивного образования как закономерного процесса развития системы специального образования и сближения его с общим образованием [5]. В рамках технического задания

были разработаны программа и диагностический инструментарий мониторинга инклюзивного образования дошкольников в условиях ФГОС ДО.

Программу мониторинга инклюзивного образования дошкольников мы рассматриваем как средство оценки готовности субъектов образовательных отношений к инклюзивному образованию.

Обращение к информационному мониторингу как средству оценки готовности субъектов образовательных отношений основывается на анализе результатов современного этапа развития инклюзивной практики в дошкольном образовании. Анализ показал, что успешная реализация инклюзивной модели образования предполагает не только организационные изменения и обеспеченность соответствующими ресурсами, но, прежде всего, глубокие ценностные и содержательные изменения в психологии участников образовательных отношений. В этой связи необходима актуальная информация о состоянии инклюзивного образования (ресурсной обеспеченности), характере изменений в психологической готовности субъектов инклюзивного образования и проблемах инклюзивного образования дошкольников в условиях ФГОС ДО.

В настоящее время деятельность образовательных организаций по реализации ФГОС ДО в области инклюзивного образования рассматривается как инновационная. Информационное обеспечение в структуре механизмов организации инновационных процессов выступает в качестве ключевого компонента и этапа инновационной деятельности. Мониторинг в образовании широко используется для фиксации и оценки сложившейся ситуации, а также в качестве инструментария для определения общих тенденций развития системы и построения прогноза ее развития.

Мониторинг как ключевая процедура механизма организации инклюзивного образования дошкольников в условиях ФГОС ДО позволяет описать, систематизировать и оценить состояние как отдельных процессов, происходящих в образовательной организации, так и всей образовательной системы в целом.

Соотнесение требований ФГОС ДО с условиями реализации инклюзивного образования и структурой готовности субъектов образовательного процесса к реализации модели инклюзивного образования на основе данных мониторинга позволит создать эффективный механизм организации инклюзивного образования дошкольников в условиях ФГОС ДО.

В этой связи разработка программы и диагностического инструментария мониторинга должна осуществляться на основании:

- требований ФГОС ДО к специальным условиям реализации инклюзивного образования;
- концептуальных положений модели организации инклюзивного образования дошкольников;
- представлений о структуре и содержании готовности субъектов образовательных отношений к реализации инклюзивного образования в условиях ФГОС ДО.

Предметом исследования определена готовность субъектов образовательных отношений к реализации инклюзивного образования в условиях ФГОС ДО.

Цель исследования: определить готовность субъектов образовательных отношений, имеющих различный опыт обеспечения образования детей с ОВЗ, к реализации инклюзивного образования в условиях ФГОС ДО.

Исследование готовности субъектов образовательных отношений к реализации инклюзивного образования в условиях ФГОС ДО проводилось в ходе разработки и апробации программы и диагностического инструментария мониторинга инклюзивного образования дошкольников.

Программа мониторинга разрабатывалась нами исходя из цели мониторинга и мониторинговых показателей, отражающих готовность субъектов инклюзивного образовательного процесса к реализации модели инклюзивного образования. Показателями мониторинга выступили совокупность параметров, которые позволяют получить достоверную информацию об актуальном состоянии, качественных и количественных изменениях системы инклюзивного образования дошкольников в условиях реализации ФГОС ДО.

Диагностический инструментарий инклюзивного образования дошкольников в условиях ФГОС ДО разработан нами на основе концептуальных положений модели организации инклюзивного образования дошкольников, а также объектов, принципов и ключевых показателей, определенных программой мониторинга [4; 5].

Система показателей, используемых при мониторинге инклюзивного дошкольного образования дошкольной образовательной организации (далее — ДОО) в условиях ФГОС ДО включает статистическую информацию о *ресурсной и психологической* готовности ДОО к реализации адаптированной образовательной программы дошкольного инклюзивного образования в условиях ФГОС ДО.

Апробация диагностического инструментария мониторинга проводилась в период с марта по май 2016 года в дошкольных образовательных организациях города Москвы. В ней приняли участие 14 дошкольных отделений трех общеобразовательных школ, расположенных в разных административных округах города Москвы, в которых получают образовательные услуги 4 157 дошкольников. Нами были опрошены 143 руководителя и педагогических работника дошкольных образовательных организаций и 569 родителей детей, посещающих дошкольные образовательные организации, в которых реализуются различные модели инклюзивного образования.

Мониторинг инклюзивного образования осуществлялся в три этапа.

На первом этапе опрашивались руководящие и педагогические работники дошкольных организаций, оценивалось состояние материально-технической базы, учебно-методическое обеспечение, кадровые ресурсы, состав обучающихся, система социального и психолого-педагогического сопровождения, управление инклюзивным образованием. По итогам реализации первого этапа заполнялись мониторинговые карты:

Карта 1. Статистическая информация о готовности ДОО к реализации инклюзивного образования в условиях ФГОС ДО.

Карта 2. Требования к реализации адаптированной образовательной программы в условиях ФГОС ДО.

Затем проводилось интервьюирование родителей детей, посещающих дошкольные образовательные организации, в которых реализуются различные модели инклюзивного образования. В опросе участвовали три категории родителей: родители детей с ОВЗ; родители детей, не имеющих ограничений по состоянию здоровья и посещающих комбинированную группу; родители детей, не имеющих ограничений по состоянию здоровья и посещающих группу общеразвивающей направленности.

На втором этапе проводился анализ и обобщение результатов мониторинга. Рассматривались проблемные области в организации и содержании инклюзивного образования дошкольников, оценивалась ресурсная обеспеченность инклюзивного процесса, психологическая готовность педагогов и родителей обучающихся, определялись тенденции в развитии инклюзивной практики в условиях реализации ФГОС ДО.

На третьем этапе были внесены изменения в структуру и формулировки диагностического инструментария мониторинга.

В соответствии с рекомендациями Минобрнауки России об оценке обеспеченности образовательными услугами детей с ОВЗ и детей инвалидов значимым показателем состояния инклюзивного образования является удельный вес численности детей с ОВЗ в общей численности воспитанников ДОО.

На рисунке 1 представлены данные о соотношении общей численности воспитанников ДОО и детей с ОВЗ.

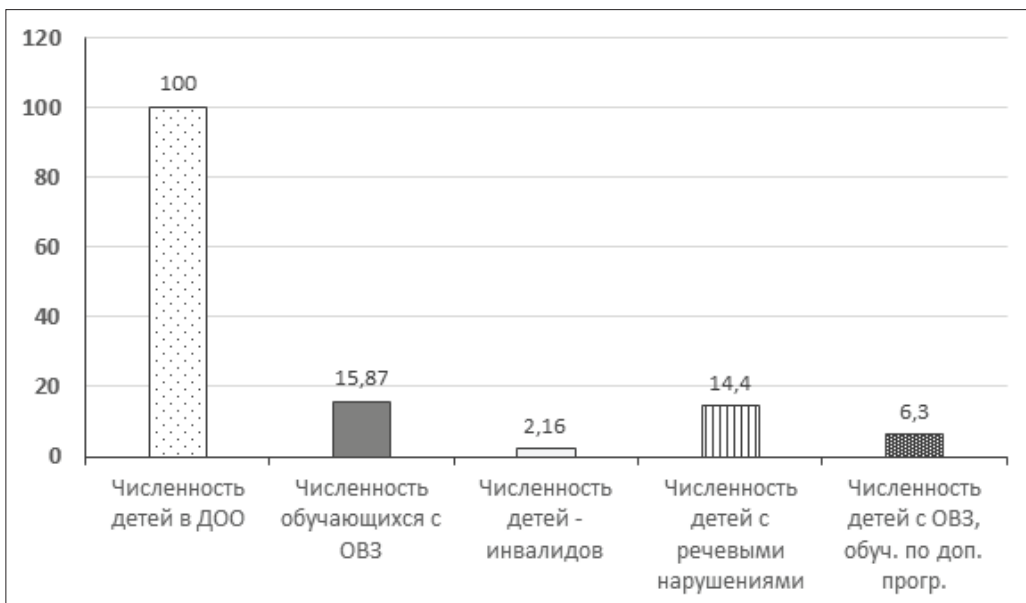


Рис. 1. Удельный вес численности детей с ОВЗ и детей-инвалидов в общей численности воспитанников ДОО ($n = 4\ 157$)

Из рисунка 1 видно, что численность детей с ОВЗ составляет 15,87 % от общего числа обучающихся, дети-инвалиды составляют 2,16 %. При этом основная категория детей с ОВЗ, включенных в инклюзивный образовательный процесс, — это дети с речевыми нарушениями (14,4 % от общего числа обучающихся и 90 % от общего числа детей с ОВЗ). Численность дошкольников с ОВЗ, получающих дополнительные образовательные услуги, составляет 6,3 % от общего числа обучающихся и включает менее половины всего контингента детей с ОВЗ.

Данные о формах организации образования для детей с ОВЗ представлены на рисунке 2.

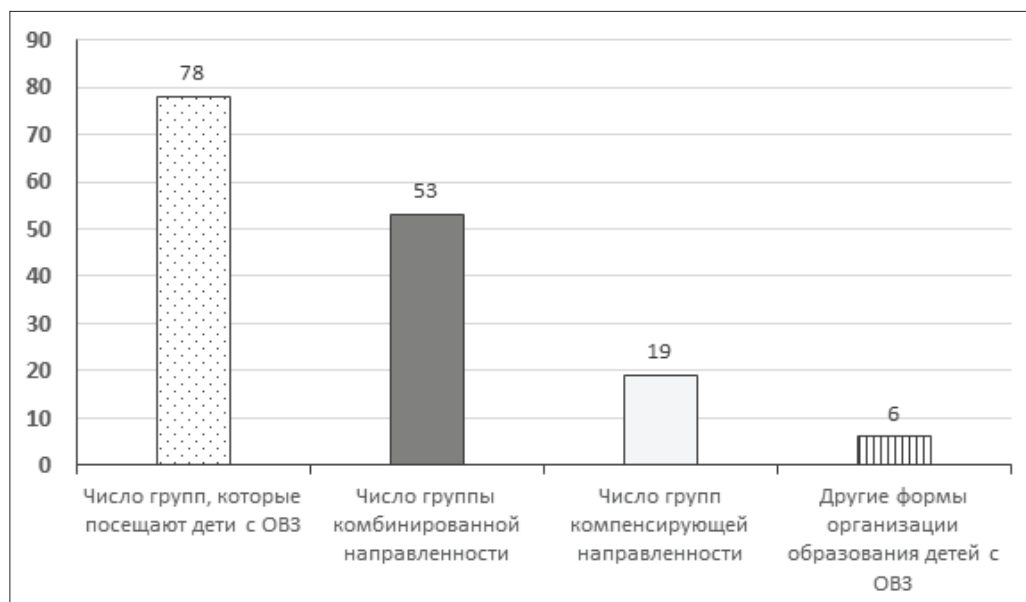


Рис. 2. Формы организации образования дошкольников с ОВЗ ($n = 173$)

Из рисунка 2 видно, что из 173 групп, действующих в ДОО, только 78 групп посещают дети с ОВЗ, что составляет 45,1 % от общего числа групп. При этом большинство групп, которые посещают дети с ОВЗ (57 групп), являются группами комбинированной направленности. В ДОО функционирует 14 групп компенсирующей направленности, что составляет 24,3 % от числа групп, которые посещают дети с ОВЗ. Удельный вес других форм организации образования детей с ОВЗ (семейный детский сад, лекотека, группа для детей со сложными дефектами развития, адаптационная группа) составляет 7,8 % (6 групп) от общего числа групп, которые посещают дети с ОВЗ.

На рисунке 3 отражены сведения о развитии инфраструктуры психолого-педагогического и организационного сопровождения образования дошкольников с ОВЗ.

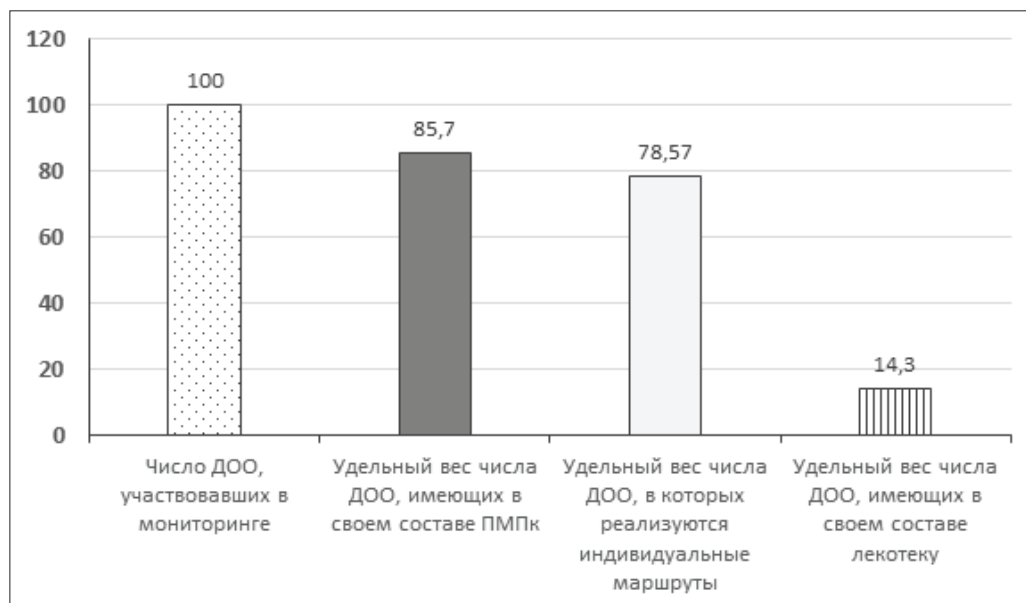


Рис. 3. Удельный вес числа ДОО, имеющих компоненты инфраструктуры сопровождения образования детей с ОВЗ ($n = 14$)

Удельный вес числа организаций, имеющих в своем составе лекотеку, составляет 14,3 % (две ДОО). Служба ранней помощи и консультативный пункт в образовательных организациях отсутствуют.

В большинстве ДОО сформированы и успешно функционируют школьные психолого-медико-педагогические консилиумы (ПМПк). Удельный вес числа организаций, имеющих в своем составе ПМПк, составляет 85,7 %. Сходная ситуация и в части разработки и реализации индивидуальных маршрутов. Удельный вес числа организаций, осуществляющих психолого-педагогическое сопровождение детей с ОВЗ, составляет 78,57 %.

На рисунке 4 представлены данные о готовности инфраструктуры ДОО к реализации адаптированных основных общеобразовательных программ.

Обеспеченность научной литературой и методическими материалами на достаточном для реализации адаптированных основных общеобразовательных программ уровне имеют 57,1 % ДОО. По отдельным категориям детей с ОВЗ, которые обучаются в настоящее время, обеспеченность соответствует требованиям за счет формирования личных библиотек специалистов. Обеспеченность электронными образовательными ресурсами для обучения детей с ОВЗ на достаточном для реализации адаптированных основных общеобразовательных программ уровне имеют лишь 21,4 % ДОО. Удельный вес объектов, на которых обеспечиваются условия индивидуальной мобильности инвалидов и возможность для самостоятельного передвижения по объекту — 64,3 %. Удельный вес объектов с надлежащим размещением оборудования и носителей информации, необходимых для обеспечения беспрепятственного доступа к местам предоставления образовательных услуг, составляет 14,3 %.

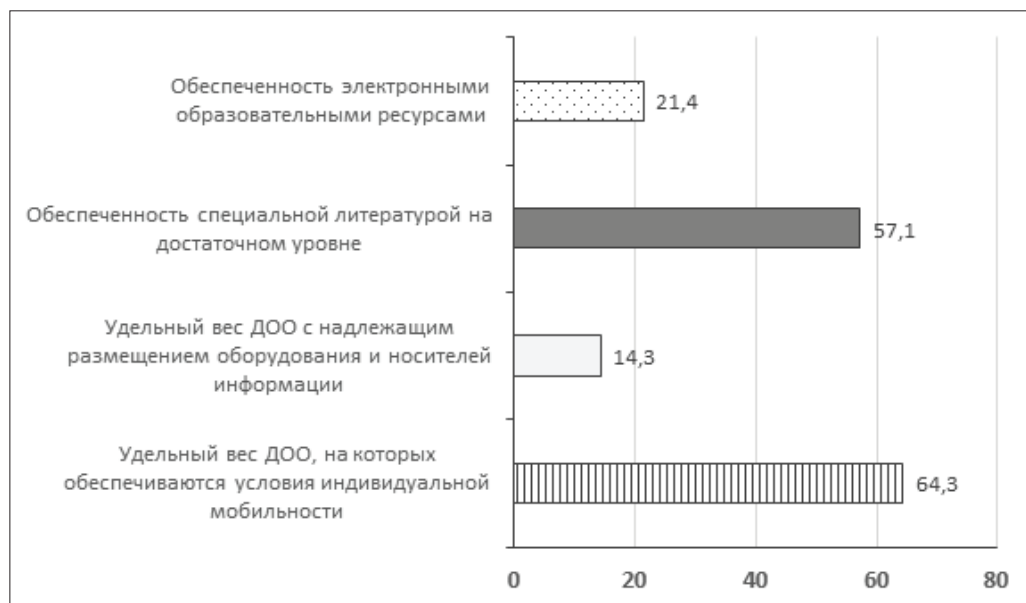


Рис. 4. Готовность инфраструктуры ДОО к реализации адаптированных основных общеобразовательных программ ($n = 14$)

Показатели кадрового обеспечения инклюзивного образования в ДОО представлены на рисунке 5.

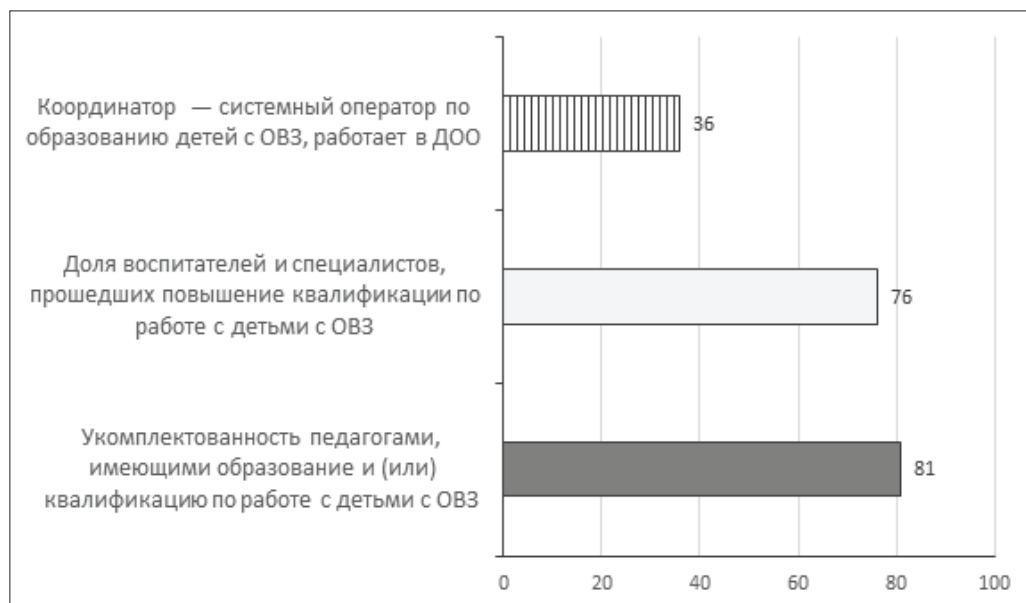


Рис. 5. Кадровое обеспечение инклюзивного образования в ДОО в процентном соотношении ($n = 14$)

Укомплектованность ДОО педагогическими работниками, имеющими соответствующую квалификацию, где ведется обучение детей с ОВЗ по адаптированным образовательным программам, составляет 81 %. При этом в организациях, ранее имевших в своем составе группы компенсирующей направленности, инклюзивный образовательный процесс полностью обеспечен педагогическими работниками соответствующей квалификации. Доля специалистов, прошедших повышение квалификации по вопросам специального и инклюзивного образования в объеме не менее 72 часов за последние три года, составляет 76 %. Координатор — системный оператор по образованию детей с ОВЗ и детей-инвалидов работает в 36 % ДОО на условиях совмещения функций координатора с основной должностной функцией. Следует отметить, что услуги, предоставляемые детям с ОВЗ в сопровождении тьютора, не оказываются.

Установлено, что 37,3 % ДОО к реализации адаптированных основных общеобразовательных программ привлекают социальных партнеров. Программы развития инклюзивного образования или специальные разделы в программе развития существуют в 14,3 % организаций.

Анализ данных, полученных посредством изучения адаптированных основных общеобразовательных программ в условиях реализации ФГОС ДО, представлен на рисунке 6. Гистограмма иллюстрирует соотношение обязательных требований к структуре и содержанию данных программ и их выполнение в ДОО.

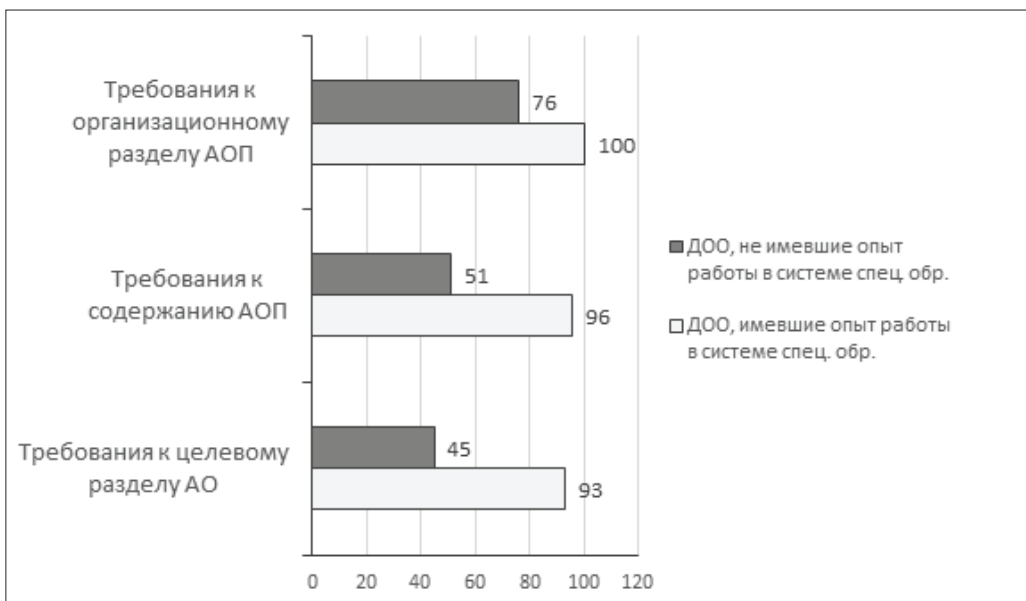


Рис. 6. Реализация требований ФГОС ДО к структуре и содержанию адаптированных основных общеобразовательных программ в процентном соотношении

Анализ адаптированных образовательных программ ДОО, участвовавших в мониторинге, показал, что в организациях, которые ранее в своем составе имели группы компенсирующей направленности, инклюзивный образовательный процесс реализуется на основе адаптированных основных общеобразовательных программ, в целом соответствующих требованиям ФГОС ДО. Исключение составляет раздел программы, касающийся психолого-педагогического просвещения субъектов инклюзивного образования, участия в разработке и реализации программы родителей (законных представителей) детей с ОВЗ. В образовательных организациях, не имевших опыт работы в системе специального образования, программы частично соответствуют требованиям ФГОС ДО.

Соответствие адаптированных основных общеобразовательных программ требованиям ФГОС ДО к условиям реализации образовательных программ отражено на рисунке 7.

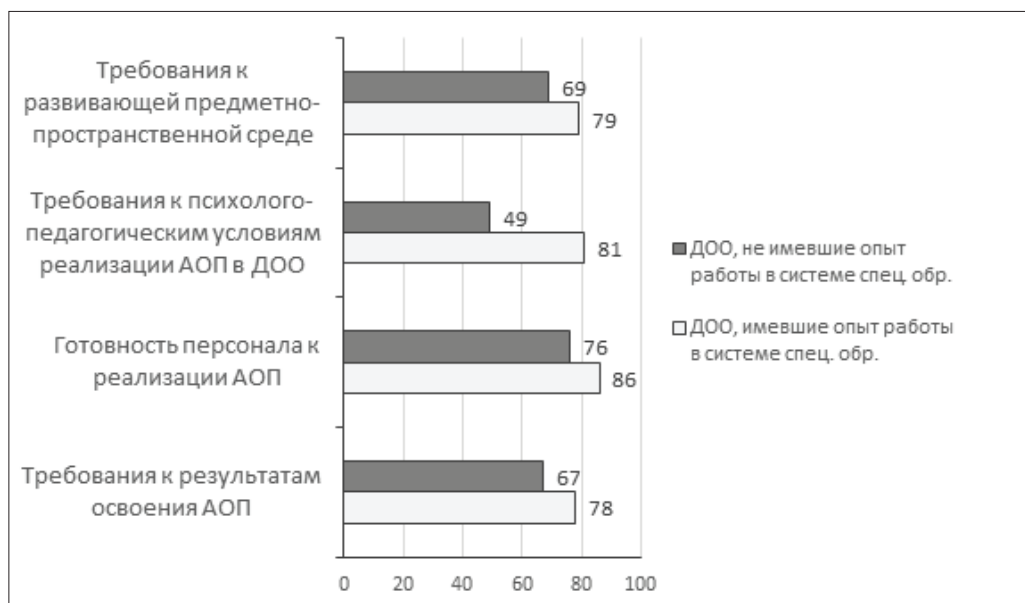


Рис. 7. Отражение в адаптированных основных общеобразовательных программах требований к условиям реализации ФГОС ДО

Анализ показал, что различия в реализации требований ФГОС ДО при создании и реализации адаптированных основных общеобразовательных программ между образовательными организациями с разным опытом работы в системе специального образования сохраняются и в части условий реализации ФГОС ДО. Так, наиболее выражены различия в части реализации психолого-педагогических условий. Было установлено, что условия реализации программы соответствуют требованиям ФГОС ДО в 81 % ДОО, которые ранее в своем составе имели группы компенсирующей направленности, и лишь

в 49 % ДОО, не имевших опыта работы в системе специального образования. По другим разделам программы различия также достигают 10 % и более.

Далее приводится анализ результатов интервьюирования родителей детей, посещающих дошкольные образовательные организации, в которых реализуется инклюзивное образование (рис. 8).

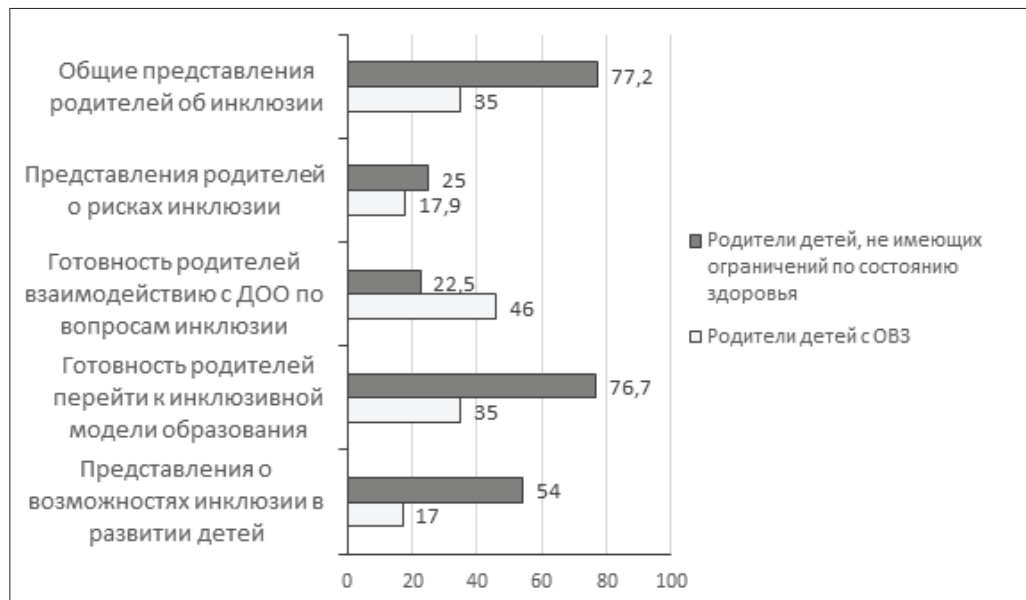


Рис. 8. Представления и отношение родителей к совместному образованию детей с ОВЗ и детей, не имеющих ограничений по состоянию здоровья

Особый интерес представляет анализ результатов интервьюирования родителей, в разной мере вовлеченных в процесс инклюзивного образования. Целью проведения интервью стала оценка представлений и отношения родителей к совместному образованию дошкольников с ОВЗ и дошкольников, не имеющих ограничений по состоянию здоровья.

Анализ интервью родителей дошкольников показал, что общие представления об особенностях и возможностях инклюзивного образования имеют 35 % родителей детей с ОВЗ. Значительно лучше информированы в вопросах особенностей инклюзивного образования дошкольников родители детей, не имеющих ограничений по состоянию здоровья. Общие представления об особенностях и возможностях инклюзивного образования имеют 77,2 % родителей детей, не имеющих ограничений по состоянию здоровья.

Менее выражены различия в представлениях родителей детей с ОВЗ и детей, не имеющих ограничений по состоянию здоровья, о возможных рисках и ограничениях, сопутствующих инклюзивному образованию. Установлено, что 16 % родителей детей с ОВЗ опасаются непонимания трудностей своего ребенка со стороны сверстников и взрослых. Состояние здоровья и особенности

развития своего ребенка, а также психологическую неготовность сверстников и их родителей воспринимать детей с ОВЗ как полноправных членов общества называют в качестве весомой проблемы 9 % опрошенных.

Ограничивающими получение качественных образовательных услуг детьми, не имеющими ограничений по состоянию здоровья, в условиях комбинированной группы 17,9 % родителей считают вынужденное снижение уровня и темпа прохождения образовательной программы, а также переключение внимания воспитателей на детей с ОВЗ в ущерб другим детям.

Важным показателем готовности субъектов образования к инклюзивному образованию является вовлеченность родителей в образовательный процесс ДОО.

Анализ данных показал, что 46 % родителей детей с ОВЗ не готовы к взаимодействию с ДОО по вопросам инклюзивного образования их детей, и не интересуются условиями и возможностями, которые созданы для образования детей с ОВЗ в группах комбинированной направленности.

Число родителей детей, не имеющих ограничений по состоянию здоровья и не готовых к взаимодействию с дошкольной образовательной организацией по вопросам инклюзивного образования, составляет 22,5 % от общего количества опрошенных. Данная категория родителей не видит в вопросе предмета для обсуждения, их не интересуют условия получения образования их детьми вообще и инклюзивного образования в частности.

Отношение родителей детей, не имеющих ограничений по состоянию здоровья, к инклюзивному образованию дошкольников отражено в их готовности при определенных условиях перейти к модели инклюзивного образования. Анализ ответов родителей на вопрос о возможности получения их ребенком дошкольного образования совместно с детьми с ОВЗ в условиях комбинированной группы показал, что 76,7 % родителей не видят препятствий для совместного обучения и воспитания. В то же время родители отмечают необходимость соблюдения установленных норм при комплектовании групп комбинированной направленности.

С большей осторожностью к инклюзивному образованию дошкольников относятся родители детей с ОВЗ, которые посещают группы компенсирующей направленности. Так, лишь 35 % родителей детей с ОВЗ, получающих образование в группах компенсирующей направленности, готовы перейти к модели инклюзивного образования.

Еще более значимы различия в оценках родителей дошкольников ценности общения между детьми разных категорий для их развития. Из рисунка 8 видно, что ценность общения для ребенка с ОВЗ с детьми, не имеющими ограничений по состоянию здоровья, отметили лишь 17 % родителей детей с ОВЗ. В то же время ценность общения для ребенка, не имеющего ограничений по состоянию здоровья, с детьми с ОВЗ отметили 54 % родителей здоровых детей. Отмечается, что совместное обучение детей с ОВЗ и детей, не имеющих ограничений

по состоянию здоровья, окажет положительное влияние на развитие коммуникативной компетентности дошкольников, воспитание у них толерантности, сострадания, отзывчивости, милосердия и взаимоуважения.

Анализ результатов интервью также показал чрезвычайно низкий уровень включенности социальных партнеров в поддержку детей с ОВЗ на этапе получения инклюзивного дошкольного образования. Лишь 11 % респондентов отметили, что детская поликлиника и организации дополнительного образования оказывают поддержку их детям в преодолении трудностей, связанных с обучением и воспитанием.

Обобщение результатов мониторинга позволяет сделать следующие выводы:

1. Программа и диагностический инструментарий информационного мониторинга инклюзивного образования в условиях ФГОС ДО, построенные на основе концептуальных положений российского законодательства в сфере дошкольного образования, а также принципов, целей, задач и всей совокупности требований ФГОС ДО к дошкольному образованию, позволяют оценить готовность субъектов образовательных отношений к реализации инклюзивного образования в условиях ФГОС ДО.

2. Данные мониторинга отражают актуальное состояние инклюзивного образования дошкольников в условиях реализации ФГОС ДО, содержат достоверную информацию о категориях дошкольников, включенных в инклюзивный процесс, их образовательных и социальных потребностях, научно-методической и технической обеспеченности инклюзии, психолого-педагогическом сопровождении инклюзивного процесса, степени готовности педагогов дошкольного образования к реализации инклюзивного подхода.

3. Ресурсная готовность субъектов образовательных отношений к реализации инклюзивного образования в условиях реализации ФГОС ДО (организационно-управленческое, научно-методическое, материально-техническое, кадровое и психолого-педагогическое обеспечение инклюзивного образования в дошкольных образовательных организациях, которые ранее в своем составе имели группы компенсирующей направленности) значительно превосходит аналогичные параметры организации инклюзии в ДОО, не имевших такого опыта.

Психолого-педагогическая готовность к реализации модели инклюзивного образования значительно выше у педагогов, которые имели опыт работы с детьми с ОВЗ в условиях ДОО компенсирующего вида или групп компенсирующего вида. Вместе с тем готовность родителей к инклюзивному образованию характеризуется низкими показателями и не различается по критерию наличия опыта у образовательной организации по реализации образования в группах компенсирующей направленности.

4. Выявлены различия по показателям психолого-педагогической готовности между родителями детей с ОВЗ и родителями детей, не имеющих ограничений по состоянию здоровья, в разной мере вовлеченных в инклюзивную практику.

Число родителей детей, не имеющих ограничений по состоянию здоровья, в разной мере вовлеченных в инклюзивную практику, имеющих достаточно дифференцированные представления об особенностях и возможностях инклюзивного образования, значимо превышает число таких родителей детей с ОВЗ.

Литература

1. *Алехина С.В., Вачков И.В.* Методологические подходы к психолого-педагогическому сопровождению инклюзивного процесса в образовании // Психолого-педагогическое сопровождение в инклюзивном образовании: сборник научных статей / отв. ред. С.В. Алехина, Е.Н. Кутепова. М.: МГППУ, 2014. С. 5–14.

2. *Малофеев Н.Н.* Специальное образование в меняющемся мире. Европа. М.: Просвещение, 2009. 319 с.

3. Модель организации инклюзивного образования дошкольников в условиях федерального государственного образовательного стандарта дошкольного образования: методическое пособие / Е.И. Сухова, В.М. Поставнев, С.И. Карпова, А.С. Львова, О.А. Любченко, И.В. Поставнева, И.Ю. Левченко, В.В. Мануйлова; под общ. ред. В.М. Поставнева. М.: Спутник+, 2016. 54 с.

4. Мониторинг инклюзивного образования дошкольников в условиях федерального государственного образовательного стандарта дошкольного образования: методическое пособие / И.В. Поставнева, В.М. Поставнев, И.Ю. Левченко, В.В. Мануйлова, А.С. Львова, О.А. Любченко, Е.И. Сухова, С.И. Карпова; под общ. ред. В.М. Поставнева. М.: Спутник+, 2016. 52 с.

5. *Шматко Н.Д.* Организация воспитания и обучения детей с ограниченными возможностями здоровья в группах комбинированной направленности // Дефектология. 2010. № 5. С. 52–59.

Literatura

1. *Alexina S.V., Vachkov I.V.* Metodologicheskie podxody' k psixologo-pedagogicheskomu soprovozhdeniyu inklyuzivnogo processa v obrazovanii // Psixologo-pedagogicheskoe soprovozhdenie v inklyuzivnom obrazovanii: sbornik nauchny'x statej / отв. red. S.V. Alekhina, E.N. Kutepova. M.: MGPPU, 2014. S. 5–14.

2. *Malofeev N.N.* Special'noe obrazovanie v menyayushhemsya mire. Evropa. M.: Prosveshhenie, 2009. 319 s.

3. Model' organizacii inklyuzivnogo obrazovaniya doshkol'nikov v usloviyax federal'nogo gosudarstvennogo obrazovatel'nogo standarta doshkol'nogo obrazovaniya: metodicheskoe posobie / E.I. Suxova, V.M. Postavnev, S.I. Karpova, A.S. L'vova, O.A. Lyubchenko, I.V. Postavneva, I.Yu. Levchenko, V.V. Manujlova; pod obshh. red. V.M. Postavneva. M.: Sputnik+, 2016. 54 s.

4. Monitoring inklyuzivnogo obrazovaniya doshkol'nikov v usloviyax federal'nogo gosudarstvennogo obrazovatel'nogo standarta doshkol'nogo obrazovaniya: metodicheskoe posobie / I.V. Postavneva, V.M. Postavnev, I.Yu. Levchenko, V.V. Manujlova, A.S. L'vova, O.A. Lyubchenko, E.I. Suxova, S.I. Karpova; pod obshh. red. V.M. Postavneva. M.: Sputnik+, 2016. 52 s.

5. *Shmatko N.D.* Organizaciya vospitaniya i obucheniya detei s ogranichenny'mi vozmozhnostyami zdorov'ya v gruppax kombinirovannoi napravlenosti // Defektologiya. 2010. № 5. S. 52–59.

*V.M. Postavnev,
I.V. Postavneva,
A.S. Vaschilin*

Monitoring of Preparedness of Subjects of Educational Relations to Inclusive Education

The article presents the results of testing the diagnostic tools for monitoring of inclusive education of preschool children in conditions of Federal state educational standard of preschool education. The preparedness of subjects of educational relations, with varying levels of provision of education of children with disabilities, to implementation of inclusive education in conditions of Federal state educational standard of preschool education.

Keywords: the preparedness of subjects; psychological and pedagogical preparedness; diagnostic tools for monitoring; the limited possibilities of health; Federal state educational standard of preschool education.